



Início dos programas socioambientais Alphaville Guarajuba Fase 2



O empreendimento Alphaville Guarajuba está iniciando a 2ª fase de suas obras e, antes de qualquer interferência na área, alguns programas socioambientais prévios já estão em execução.

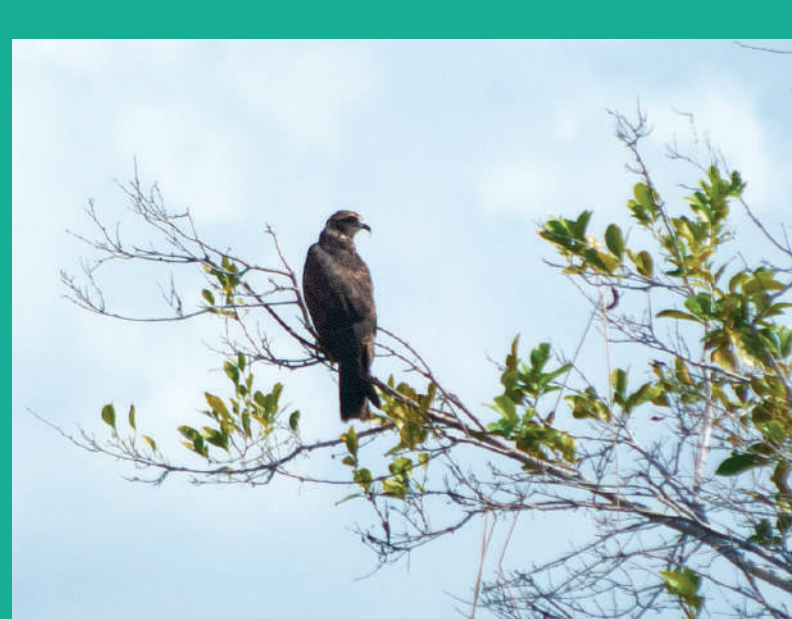
A realização desses programas tem como principal objetivo monitorar, prevenir e mitigar os impactos decorrentes da instalação do empreendimento, além de garantir que todas as ações de implantação sigam as normas e leis ambientais, analisando e cumprindo as condicionantes das licenças ambientais e, sempre que possível, adotando novas medidas que visem às melhores práticas ambientais.

Conheça abaixo os programas e aproveite para conhecer um pouco mais sobre o empreendimento Alphaville Guarajuba Fase 2.

Monitoramento de Fauna



O programa de monitoramento da fauna tem por objetivo avaliar os possíveis impactos decorrentes da implantação do empreendimento sobre a fauna local e, com base nos dados obtidos propor e programar medidas mitigadoras adequadas à redução, à eliminação ou à compensação dos impactos sobre a fauna.

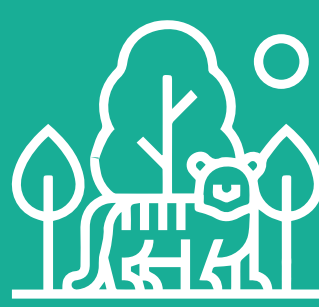


Monitoramento Hídrico

A execução do monitoramento hídrico permitirá a identificação/ratificação de eventuais impactos que possam ocorrer sobre a variável ambiental "qualidade das águas" da Lagoa Guarajuba Velame durante a etapa de implantação do empreendimento, com a consequente proposição de medidas de controle.



Resgate e Afugentamento de Fauna

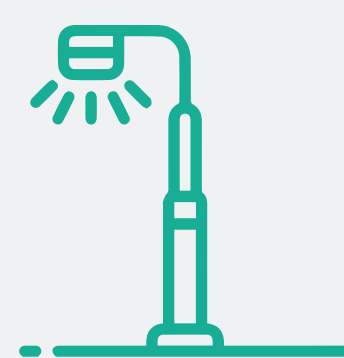


O programa de resgate e afugentamento de fauna propõe ações para mitigar impactos sobre a fauna local em decorrência da supressão vegetal realizada durante a implantação do empreendimento.

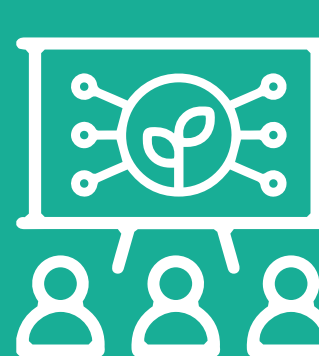


Monitoramento Luminotécnico

Suas ações visam o monitoramento da fotopoluição ambiental, que são as luzes artificiais que causam alteração e impacto no nível de luminosidade natural, trazendo riscos para a conservação da biodiversidade e, em especial, para as espécies ameaçadas de extinção, como as tartarugas marinhas.



Educação Ambiental

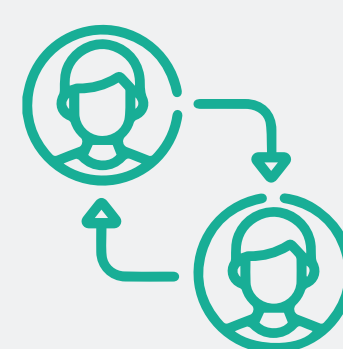


A educação ambiental da obra visa promover e estimular a participação dos trabalhadores, por meio de ações integradas que buscam sensibilizá-los para a prática de uma educação ambiental crítica, possibilitando a sustentabilidade ambiental da região.



Programa de Comunicação Social

O programa de comunicação social tem por objetivo estabelecer diálogos entre o empreendimento e a comunidade local a fim de esclarecer dúvidas sobre a obra, organizar reuniões com a comunidade, com órgãos públicos e organizações não-governamentais, além de contribuir com outros programas, como de capacitação de mão de obra local e compensação socioambiental.



Programa de Resgate e Transplante de Flora



O transplante e resgate de flora envolve a remoção de espécimes vegetais de seu local de origem e posterior replantio em área ecologicamente semelhante. A coleta de mudas de diferentes indivíduos da espécie e também de sementes preserva a diversidade genética local. Além disso, as mudas serão replantadas nos locais destinados à restauração florestal dentro do próprio empreendimento.



Estamos à disposição pelo seguinte canal:

✉ pcsalphaguarajuba@alphaville.com.br

O Alphaville Guarajuba apresentará um boletim informativo mensal destacando as diversas medidas de controle ambiental que estão sendo ou ainda serão adotadas pelo empreendedor.

